

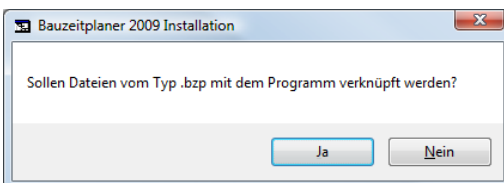
1. Installationshinweise Bauzeitplaner

1.1. Installation starten

Legen Sie die Installations CD in Ihr CD – Laufwerk. Es sollte nun das Installationsmenü automatisch geöffnet werden. Schließen Sie dieses Menü!

Den dazugehörigen Dongle bitte erst nach der Installation anstecken !

Starten Sie die Datei **setup.exe** aus dem Verzeichnis *Bauzeitplaner* der CD. Der Setup-Assistent startet. Folgen Sie den Anweisungen.



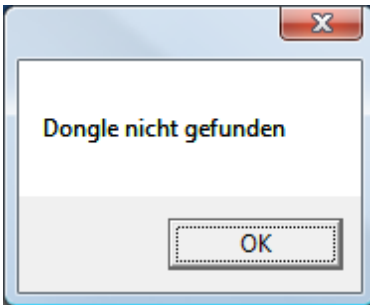
Projekte, die mit dem Bauzeitplaner erstellt wurden, tragen die Endung *.bzip. Klicken Sie auf **Ja**, um diese Dateien mit dem Programm zu verknüpfen.

1.2. Dongle

Nach abgeschlossener Installation stecken Sie den Dongle (Kopierschutzstecker) in einen freien USB-Slot. Der Dongle wird vom System erkannt. Folgende Meldung erscheint am rechten, unteren Bildschirmrand:



Der Dongle benötigt keine weiteren Treiber!



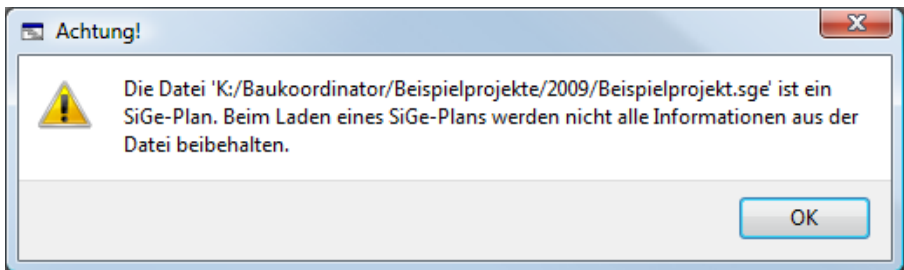
Diese Meldung tritt auf, wenn Sie den Bauzeitplaner starten und der Dongle nicht angesteckt bzw. nicht richtig erkannt wurde.

1.3. Wichtige Hinweise

Kompatibilität

Projekte des Baukoordinators können im Bauzeitplaner geöffnet und bearbeitet werden. Selbstverständlich können Bauzeitplaner Projekte im Baukoordinator geöffnet und bearbeitet werden.

Wenn Sie Projekte, die mit dem Baukoordinator erstellt wurden (*.sge) mit dem Bauzeitplaner öffnen, erscheint nachfolgender Hinweis.



1.4. Handbuch

Finden Sie nach erfolgreicher Installation unter
Windows Start / (Alle) Programme / Bauzeitplaner 2009 / Handbuch (pdf)

Bei Fragen und Problemen kontaktieren Sie bitte den ITC Customer Service

Tel. +43 (0) 7262 58 800 13

support@it-concept.at